

**PROJECTE EDUCATIU  
DE L'ÀMBIT DE LLEURE  
DE L'AJUNTAMENT DE SANTA BÀRBARA**

# **SUMARI**

**1- INTRODUCCIÓ**

**2 - ÀMBIT CONTEXTUAL: ON SOM?**

**3 - ÀMBIT IDEOLÒGIC: QUI SOM?**

**4 - ÀMBIT PEDAGÒGIC: QUÈ PRETENEM?**

**4.1 - OBJECTIUS GENERALS**

**4.2 - OBJECTIUS ESPECÍFICS**

**5 - ÀMBIT METODOLÒGIC: COM HO FEM?**

**6 - ÀMBIT ESTRUCTURAL: QUE FEM I COM ESTEM ESTRUCTURATS?**

**6.1 - GRUPS**

**6.2 - ACTIVITATS**

**6.3 - EQUIP D'EDUCADORS/ES**

**6.4 - ACTITUDS, VALORS I NORMES**

## **1- INTRODUCCIÓ**

El projecte educatiu de l'àmbit de lleure de l'Ajuntament de Santa Bàrbara sorgeix arran de la necessitat d'aglutinar i donar coherència a l'acció conjunta de dos regidories de l'Ajuntament de Santa Bàrbara, que es dediquen a l'àmbit de l'educació en el lleure, degut a la manca d'associacions que facin aquesta funció. Aquest projecte educatiu incidirà en l'acció educativa que es pensa portar a terme en relació a un grup, per part d'un col·lectiu d'educadors i educadores amb la col·laboració dels mateixos participants.

Per tant, aquest projecte educatiu ha de ser l'instrument per a la gestió, l'instrument més important que ha de tenir la institució per tal de donar respostes a les necessitats i problemàtiques d'infants i joves dintre del municipi. És un document que s'ha d'utilitzar com a instrument per enumerar i definir les notes d'identitat, formular els objectius que es pretenen i expressar l'estructura organitzativa.

Per a l'elaboració d'aquest projecte educatiu, s'ha tingut en compte la manera de coordinar-se les dos regidories: Joventut i Serveis Socials. La regidoria de Joventut, a través del Punt d'Informació Juvenil i la regidoria de Serveis Socials, a través del Centre Obert l'Oliveta, s'han organitzat per treballar l'àmbit del lleure des d'una vessant de desenvolupament educatiu. Per això els dos centres (Punt d'Informació Juvenil i Centre Obert l'Oliveta), a través del Grup Joventut, han fet una fusió per treballar en l'àmbit de l'educació no formal.

## 2 - ÀMBIT CONTEXTUAL: ON SOM?

Santa Bàrbara i el seu terme municipal (2.818 ha) tenen una situació atractiva: la plana interior de la comarca del Montsià, la més meridional de Catalunya, comarca veïna de les terres del País Valencià i de l'Aragó.

A mitjan segle XVIII hi havia una quarantena de famílies al lloc que fins llavors només havia estat un hostal i camí de pas. Aleshores era anomenat Les Planes de La Galera, però aviat es va convertir en les Planes de Santa Bàrbara, agafant el nom de la capella dedicada a aquesta santa, que es trobava on és ara l'església.

A causa de la progressió demogràfica els masos es van voler independitzar de La Galera, plet que van guanyar el 9 de maig de 1828, quan ja aplegaven un miler d'habitants.

El clima és típicament mediterrani, amb temperatures suaus, i l'altitud sobre el nivell del mar és escassa (79 m. al centre de la vila).

Actualment, el nucli urbà presenta un expandiment propi de poble obert de la plana i un traçat de carrers que s'estenen en forma de quadrícula.

Des de fa temps, la població està bastant estabilitzada al voltant de 3.500 habitants. La subsistència es basa en una economia lligada als conreus de secà (principalment l'olivera) i de regadiu (especialment cítrics). A poc a poc, s'han anat implantant activitats de caràcter industrial (el botó, el moble, etc.) De caràcter comercial i d'altres tipus del sector de serveis.

La població compta amb serveis de tot tipus; sanitaris (medicina general, pediatria, farmàcia) culturals (biblioteca, sala d'actes polivalent, museu de col·lecció d'història natural) esportius (pavelló poliesportiu, estadi municipal, piscina) educatius (col·legi d'educació infantil i primària "Col·legi Públic Jaume Balmes", Institut de secundària IES "Les Planes" i Llar d'infants) mitjans de

comunicació ( la plana ràdio, telecentre, Santa Bàrbara magazín). També hi ha correus, telègrafs, línies d'autobusos, zones verdes, parc municipal...

És un poble tradicionalment agrícola, dedicat especialment a la producció de l'oli, seguit dels cítrics... una quarta part del terme són terres de regadiu i la resta de secà. També hi ha ramaderia ovina, bobina i porcina així com granges d'aviram.

La indústria hi és amb més o menys importància però, no ha estat negativa per a l'agricultura, ja que la gent ha continuat dedicant-se a les feines de la pagesia en hores lliures.

Un sector força important és el comerç ja que s'hi troba una gran varietat de botigues de tota mena.

També hem de destacar les bones comunicacions terrestres que hi ha, ja que al voltant de la població es troben les dos capitals (Tortosa i Amposta).

Santa Bàrbara és un poble que respira vitalitat, ja que té una intensa activitat cultural i lúdica al llarg de l'any. Hi contribueixen d'una manera especial una trentena d'entitats culturals i esportives, és a dir, n'hi ha per a tots els gustos i obertes a tota la gent. Algunes d'aquestes són: Artistes planers, Grup teatral planer, caçadors Sant Gregori, Billar Club "Santa Bàrbara", Unió Ciclista, Unió de comerciants, Unió Musical "Jaume Balmes", Club de Twirling, Dones Planeres, Escacs, Club de Bàsquet, Club de Futbol, Associació de Jubilats, Centre d'estudis planers, entre d'altres associacions).

Com a moviments religiosos s'han de destacar l'església parroquial i la coral parroquial.

No hem de deixar d'anomenar les Festes Majors que es celebren la segona setmana de juliol, on es fan una gran varietat d'actes. Però al llarg de l'any es fan diferents celebracions de les quals destaquem, les festes patronals de Sant Gregori (9 de Maig), Santa Bàrbara (4 de desembre), jornades esportives (juliol), jornades culturals (abril - maig), Sant Antoni, Fira de l'oli novell, el cítrics i el comerç (novembre) entre d'altres.

La població que hi ha a Santa Bàrbara, pràcticament és originària de la zona però des de fa uns anys que hi ha hagut molta immigració de diferents parts del món, com ara ; Marroc, Romania, Lituània, Equador, Xina, entre d'altres). És

pot dir que no hi ha problemes de seguretat ja que el poble és petit i gairebé tothom es coneix.

Des de l'Ajuntament de Santa Bàrbara, l'any 1998 va sorgir la iniciativa de recuperar les colònies d'estiu que uns anys enrere havia estat organitzant l'esplai Espurna. Des de la desaparició d'aquest, l'any 1996, s'havia perdut l'activitat que tan bona acceptació havia tingut per part dels infants. D'aquesta manera un grup de sis joves encapçalats pel regidor de Joventut van organitzar unes colònies d'estiu, això sí, amb molt poca informació referent a la manera d'organitzar unes colònies, encara que, tot i així, va sortir prou bé.

Després d'aquella experiència es va plantejar el fet de formar un grup obert a tota la joventut per tal de formar-se en el camp del lleure i organitzar diferents activitats per tal d'oferir als infants de Santa Bàrbara l'oportunitat de gaudir de diferents activitats durant l'any.

Encara que no es va constituir com a esplai es va formar com a grup de lleure i es va anomenar **Joventut** depenent de la regidoria de Joventut de l'Ajuntament de Santa Bàrbara, i van començar a treballar per saber com organitzar bé unes colònies. També es va prendre la decisió que no es tornarien a realitzar colònies sense les mesures legals pertinents. Va ser a partir d'aquesta decisió que tot aquest grup de joves inicial, més les incorporacions que han hagut amb el temps, varen prendre el compromís explícit de començar adquirir la titulació adient, per presentar una oferta lúdica i formativa adequada.

El fet de no estar constituïts com a esplai ni realitzar activitats setmanalment, no vol dir que el grup no tingui present el context i el marc, tant institucional com pedagògic, en que es desenvolupen totes i cada una de les activitats que es realitzen. I per això la necessitat d'un projecte educatiu.

Totes les activitats que realitza el *Grup Joventut* van destinades als infants de la població, que en general podem dir que pertanyen a la classe mitjana.

En definitiva, la finalitat és l'educació de l'infant en tots els aspectes, oferint una alternativa d'oci en temps de lleure. Aquests aspectes són: afectiu i emotiu, físic i psicomotor, intel·lectual i cognitiu, interpersonal, social, ecològic i transcendent. A més, fem especial èmfasi en adquirir habilitats i estratègies per desenvolupar qualsevol tasca; el treball en equip, la convivència i l'esforç; la coneixença de la comunitat i com podem canviar la societat positivament; donar a conèixer els trets culturals de la societat i del país.

### 3 - ÀMBIT IDEOLÒGIC: QUI SOM?

Els trets d'identitat que en defineixen i en personalitzen el grup es sistematitzen en quatre apartats, per agrupar i abastir al mateix temps tota la panoràmica educativa. Els quatre apartats són:

#### Els que fan referència als infants

Pel que fa al primer punt es volen destacar tres aspectes bàsics com són la coeducació, els drets i deures dels infants i la participació dels nens i nenes en el marc de l'educació en el lleure.

- La coeducació afavoreix una millor comprensió entre xiquet/xiqueta a la vegada que educa per a la igualtat en el tracte, en la conceptualització i en la consideració.

Es rebutja qualsevol discriminació genèrica per raó de sexe. L'objectiu és preparar tant al xiquet com a la xiqueta perquè pugui desenvolupar qualsevol tasca dins la família i per a l'educació dels seus futurs fills, així com també per ocupar qualsevol lloc de treball.

- Drets i deures dels infants

#### **Drets:**

- Se'ls hi donarà la formació, en un sentit de la responsabilitat i consciència de l'esforç i del compliment del deure.
- Tenen dret a rebre la millor acció instructiva i educadora, emprant les línies i mètodes pedagògics més adients per al seu desenvolupament intel·lectual, físic i convivencial.
- S'ha de respectar la personalitat de l'infant, les seves creences, i les seves circumstàncies personals i familiars.
- S'utilitzaran mesures convincents i persuasives adaptades a les edats.
- S'han de respectar amb paraules o gestos que no ofenguin i no humiliïn.
- S'ha de despertar i potenciar l'esperit d'actitud de convivència.
- Tenen dret a rebre l'acció benefactora de la bondat, la comprensió i l'amor vers ells i entre ells.



**Deures:**

- Mantenir l'ordre i la netedat, tant personal com del lloc i material.
  - No deuran pronunciar paraules i expressions greus o ofensives, sinó mantenir un tracte atent i senzill amb els seus companys i la resta del personal.
  - Evitaran l'agressió i/o abús de la força, i potenciaran la cordialitat i l'obertura als companys.
  - Respectaran i obeiran les indicacions dels educadors/es.
  - Posaran interès i atenció en les activitats realitzades que fan possible l'ambient de superació.
  - Es manifestaran amb sinceritat com a base d'un coneixement propi que possibilita el diàleg amb els demés.
- 
- Participació dels xiquets i xiquetes en el marc de l'educació en el lleure  
S'ha de ser educador en el ple respecte als drets i llibertats dels infants, i al mateix temps potenciador del sentit de responsabilitat en l'esforç i en el compliment dels deures. Per això, s'entén que la línia pedagògica més adient és la reflexió, la col·laboració; en una paraula, la participació personal i solidària en la mateixa tasca educadora i en la dinamització funcional de l'activitat de lleure. Aquesta participació dels xiquets/es s'articularà delegant certes responsabilitats als infants, creant grups de reflexió.

**Els relatius a l'educació**

- Línia metodològica
  - Es pretén no dificultar els procediments didàctics ni la creativitat i iniciativa dels educadors/es; més aviat recolzar-la i donar homogeneïtat al treball global.
  - Així, la metodologia didàctica s'encaminarà a la personalització de l'infant i alhora a la seva integració i sociabilització amb la resta dels xiquets i xiquetes, procurant una participació responsable en la seva pròpia formació.

- Les activitats tindran a més del sentit pedagògic, l'aspecte lúdic. Amb elles es potenciarà la reflexió personal.
- Es fomentarà l'observació directa i l'activitat perquè els porti al descobriment.
- S'afavoriran els mecanismes intel·lectuals i es potenciarà la seva intuïció.
- S'intentarà establir una relació entre les activitats i el medi.

- Integració dels infants amb necessitats especials

S'entenen per necessitats especials totes aquelles particularitats de cada infant que afectin al desenvolupament habitual de les activitats que es realitzen. Tots els infants (igual que totes les persones) són diferents i caldrà tractar-los i acompanyar-los perquè, amb les seves diferències, treguin el màxim rendiment i màxim profit de tot allò que es fa al grup.

Caldrà tenir present que l'equip d'educadors/es haurà de prendre les mesures necessàries, o bé recórrer a buscar els recursos necessaris, perquè tots els infants puguin desenvolupar les activitats i puguin participar de les activitats de la millor forma possible. També, s'han de reconèixer les pròpies limitacions i, tot i que s'accepta a tots els infants per igual, independentment de les seves necessitats especials, sempre es tindrà en compte que l'equip d'educadors/es es vegi capacitat per fer-hi front i les infraestructures ho permetin.

### *Els trets que incideixen en la societat*

- Pluralisme ideològic i valors democràtics

S'ha de pretendre que es respectin, s'escoltin, es trobin en diàleg totes les opcions polítiques no violentes ni totalitàries - partint del pluralisme ideològic inherent a tota societat moderna - i es fomentin, en conseqüència, els valors democràtics i les formes d'actuar que se'n deriven.

Hi haurà un total respecte cap els drets humans i més específicament cap als drets dels infants.

La convivència i l'educació estan molt relacionades, per la qual cosa es respectarà la diversitat de cultures, llengües i religions.

S'estimularan els valors d'una societat democràtica i solidària respecte als altres, sense discriminar a ningú i on tothom hi podrà participar.

- Llengua: la llengua vehicular i de comunicació, ordinàriament, és el català. No obstant, es procurarà facilitar la comunicació amb la llengua que sigui necessària, en la mesura del possible i durant un temps determinat a tots aquells no catalanoparlants. A més, la voluntat del nostre centre és facilitat no només el desenvolupament de la llengua sinó també la transmissió de la cultura catalana.
- Valors ambientals: donat que vivim en un planeta únic i limitat, del qual la humanitat n'obté l'energia, és molt necessari cuidar-lo per prevenir aspectes com la desforestació, l'extinció de plantes i animals... tot potenciant la idea de què la natura és vida i, en definitiva, és tot. Es fomentaran els coneixements, els procediments, els valors i les actituds que afavoreixin els objectius generals de la preservació de l'entorn natural i la millora de l'entorn físic i cultural immediat.

L'equip d'educadors/es treballarà per inculcar als infants valors mediambientals, començant per totes aquelles petites accions que els siguin bones de realitzar, com ara el reciclatge de paper, l'estalvi energètic i d'aigua, la sostenibilitat, etc. I no es perdran mai de vista els grans problemes de caràcter global que a hores d'ara afecten els sistemes naturals de la Terra.

#### Trets propis i exclusius del centre

- Equip humà:

L'equip humà està format per persones amb un interès comú, el qual és l'educació en el lleure, i capacitats per dur a terme aquesta tasca.

Les persones que formen aquest equip humà demostren una sèrie d'aptituds com són: la motivació pedagògica, la capacitat de treball i la maduresa personal. A més, posseeixen una sèrie de característiques les quals han de regir tota relació interpersonal i amb el treball en equip, que són: Respecte

mutu i dignitat, Autenticitat, Qualitat, Sensibilitat, Entusiasme, Autoritat i coherència, Tolerància, Reciprocitat i Tracte acurat.

- Forma de gestió:

S'ha optat per seguir un model d'organització i gestió participatiu on es distribueixen les funcions segons les capacitats i formació de la persona. Les responsabilitats són compartides, la presa de decisions és participativa, la circulació de la informació és pluridireccional i hi ha prioritat per l'autonomia i el procés.

Com a última instància és el regidor/a de Joventut i Serveis Socials qui accepta les decisions de la resta de personal, però sempre es segueix un sistema de responsabilitats compartides.

La responsabilitat compartida és una màxima del treball en equip, fet que no es pot oblidar mai i que, a més, permet un coneixement interpersonal i afavoreix crear interrelacions entre els membres participants.

Respecte a la presa de decisions, s'opta pel sistema del que opina la majoria, ja que així tothom se sent integrat en el grup i sent el Grup Joventut com a seu. Que tothom estigui informat en reunions contínues de caràcter formal i amb xerrades informals facilita que hi hagi una circulació d'informació pluridireccional.

La distribució dels grups permet una autonomia sense eliminar del tot aquesta comunicació intergrupals.

Específicament destaquen tres tipus de gestió: l'administrativa, l'econòmica i la dels equips humans.

El responsable de la gestió administrativa ha de ser una de les persones amb més veterania i el seus objectius són demanar la informació necessària de l'infant, així com organitzar i manipular aquesta informació. Tot i que hi ha altres càrrecs o gestions compartides, la secretaria només la porta una persona, ja que d'aquesta manera té més comoditat a l'hora de treballar amb la informació. Algunes de les funcions administratives que realitza aquest educador/a són: atenció al públic, demanar els documents necessaris als pares/mares/tutors,

arxivar la informació o introduir els documents i la informació a la base de dades.

La gestió econòmica es porta des de les oficines de l'Ajuntament, la persona encarregada de la comptabilitat. L'economia ha de resultar sempre adequada per comprar o renovar material i poder subvencionar les activitats. Cada poc temps es revisen els comptes i es fan càlculs aproximats del que es pot o no gastar. La gestió econòmica va molt lligada al càrrec de material, per tant l'educador/a encarregat del material està en contacte amb aquesta persona que porta la comptabilitat, comprovant el pressupost disponible per comprar material. Les despeses es centren sobretot en el material, ja que altres despeses com el local, la llum o l'aigua no es paguen perquè l'Ajuntament n'assumeix els costos.

La gestió dels equips humans és de caire participatiu, tot i que es compta amb un coordinador (Tècnic de Joventut) i els educadors/es del Centre Obert l'Oliveta.

## 4 - ÀMBIT PEDAGÒGIC: QUÈ PRETENEM?

### 4.1 - OBJECTIUS GENERALS

- Aprendre i desenvolupar les capacitats temporals.
- Afavorir les relacions interpersonals.
- Conscienciar de la realitat que ens envolta.
- Desenvolupar la formació històrico-cultural i esportiva.
- Motivar actituds cíviques.
- Afavorir la tolerància i el respecte pels demés.
- Desenvolupar la creativitat i l'autoestima.
- Descobrir a través del servei de colònies i d'excursions el valor de la natura i el medi ambient i saber-lo gaudir.
- Interessar-se en els costums i tradicions de la societat en que viu i procurar que es contrastin amb els altres models socials.
- Aprofitar les colònies i excursions per conèixer progressivament el medi físic i social de Catalunya.
- Adquirir hàbits envers el seu desenvolupament social per a una bona integració dins la societat.
- Conèixer els seus drets i deures com a infant.
- Adquirir hàbits per dur a terme les normes de convivència per les quals es regeix la societat on l'infant es mou.

## 4.2 - OBJECTIUS ESPECÍFICS

### Desenvolupament personal

- Desenvolupar el sentit crític.
- Desenvolupar l'esperit constructiu.
- Fomentar hàbits d'higiene personal.
- Desenvolupar el sentit de la responsabilitat.
- Prendre consciència de les activitats quotidianes.
- Fomentar la capacitat de participació.
- Fomentar l'autoestima.
- Prendre consciència de la importància de la higiene personal.
- Desenvolupar pautes de conducta que permetin ordre, un ambient de treball i un esforç per superar-se.

### Actituds envers als demés

- Fomentar el treball en grup.
- Aprendre en la resolució de conflictes.
- Exercitar l'empatia.
- Foment del respecte pels demés.
- Saber viure la diversitat.
- Foment de la tolerància.
- Interculturalitat.
- Foment de la integració de nens d'altres ètnies.
- Solidaritat.
- Comunicar-se amb els monitors i entre ells.
- Prendre consciència del respecte a la vida col·lectiva.
- Respectar el torn de paraula.
- Respectar el material propi i el dels altres.
- Aprofundir en la no discriminació per motius de raça, religió o nacionalitat.

### Medi ambient

- Respecte al medi.
- Aprendre del medi.
- Conviure amb el medi.
- Actituds cíviques amb el medi.
- Aprendre conceptes estretament lligats a la degradació del medi.
- Desenvolupar la consciència ecològica.
- Conscienciació de la importància del dia a dia per al medi.
- Conèixer els nostres indrets protegits.
- Conèixer i descobrir la natura de Catalunya.
- Adquirir consciència de la importància de l'ús racional de la natura i el medi ambient.
- Ser conscient dels dons que la natura ens presenta i ens ofereix (paisatge, sol, aigua, aire, pluja, vent, neu, animals, vegetació,...).

### Monitoratge

- Conviure intensament i de manera continuada amb els companys, experimentar situacions que ens són comunes.
- Integrar consciència de grup i identitària de pertinença al territori.
- Crear un ambient propici per a la desinhibició.
- Desenvolupar-se personalment a través de la formació.
- Conèixer, observar i investigar ambients i situacions diferents.
- Sensibilitzar-se per la protecció del medi ambient.
- Aprendre a treballar en equip.
- Ser puntual.
- Reconèixer els infants i joves com a éssers amb plens drets i plenes capacitats per exercir la participació.
- Raonar sobre el fet que l'entorn social on ens movem serà allò que nosaltres volem que sigui i que tothom té grans capacitats per fer-lo millorar.



## 5 - ÀMBIT METODOLÒGIC: COM HO FEM?

Molts estudis recents distingeixen el temps de lleure del temps de treball, tot i que no és gens fàcil limitar quin temps pertany a què. Un dels estudis més importants és el de Dumazedier, i a partir del sistema de les tres D fa una definició del que pot ser el temps de lleure. Les tres D pertanyen al Descans, la Diversió i el Desenvolupament. Si el temps del qual un disposa compleix aquests tres requisits estaríem parlant de temps de lleure.

D'una manera més general, hom coincideix a dir que el lleure és el temps que va més enllà de les obligacions i necessitats de la persona i que va tenir origen a partir de la reivindicació per part del obrers que reclamaven un descans merescut durant els inicis de l'era industrial. A més, es recalca el lleure com a idea d'activitat que la persona fa durant el seu temps lliure.

Actualment ens trobem amb el problema de què aquest temps de lleure s'utilitza d'una manera diferent a fa uns anys. Moltes famílies es rendeixen al consum passiu que ofereixen les noves tecnologies, individualitzant d'aquesta manera la nostra societat. D'altra banda, el lleure es considera com a actitud, aquest temps ha de connectar amb el conjunt de la vida i és molt important que les persones i, especialment els infants, se'n adonin que són ells qui controlen el temps i no al contrari.

El Grup Joventut és conseqüent amb aquests preceptes esmentats i s'aprofita el temps de lleure per desenvolupar aquesta idea de les tres D de Dumazedier. Per tant, i per tal de fer el nostre treball de manera correcta, es fa necessari un projecte pedagògic i unes programacions didàctiques adequades a les necessitats dels infants.

Per a nosaltres, l'educació en el lleure es compon d'intervencions educatives en situacions de temps lliure i en horaris diferents als ensenyaments reglats. El fet que es doni fora d'aquest ensenyament no vol dir que no hi hagi una complementarietat, és més, és del tot necessari que els valors educatius que es donen tant a l'ensenyament formal com al no formal esdevinguin coherents pel que fa als valors i a les actituds.

Nosaltres apostem per una educació integral de la persona basada en el desenvolupament conceptiu, d'habilitats i procediments. Som conscients que tenim una incidència directa sobre l'educació dels infants i una gran responsabilitat envers el seu temps de lleure que, al cap i a la fi, és la llibertat de la persona.

Considerem l'educació del lleure com un procés formatiu, lliurement triat que ha de contribuir al desenvolupament integral de la persona. Aquesta llibertat és la diferenciació bàsica entre un ensenyament formal i un ensenyament no formal. Tot i que les dues formacions són complementàries, els nostres educadors/es han de tenir molt en compte aquesta diferència. A més, per altra banda, hem de tenir present que el temps de lleure dels infants és alhora temps de lleure dels educadors/es, i permet una formació per ambdues parts.

Són set els valors que volem inculcar als infants i joves:

1.- La competència personal: és un dels llegats principals, per no dir el més important, que els pares han de deixar als seus fills: que siguin autònoms, que no depenguin dels altres més enllà del que és lògic en una societat estructurada i complexa.

2.- La racionalitat: cal cercar-la, especialment, en els infants en la presa de decisions. Ens cal sortir de l'àmbit de l'opinió, de la simple declaració d'intencions i passar a l'àmbit del diàleg i de la confrontació racional partint de la realitat social, realitat coneguda i contrastada amb rigor.

3.- El valor de les coses: cal que els infants i joves tinguin una escala de valors en la qual no sigui més important allò material sinó que es tingui molt en compte la família, la salut, els amics, l'esforç de crear i fer les pròpies coses i les coses pels altres, així com l'aprenentatge entre iguals.

4.- Tolerància i permissivitat familiar: és un valor que pren molta importància en la societat actual, ja que molts infants han crescut en una infantesa dolça, sobreprotegida, amb més recursos materials dels que veritablement necessitaven i ningú no els ha parlat ni educat en la importància del sacrifici per a l'assoliment d'objectius concrets, en la negació, en l'esforç, en la necessitat de diferir en el temps l'obtenció del bé desitjat o en l'auto responsabilitat.

5.- La intolerància necessària i l'autoritat responsable: els infants han d'ésser en gran mesura tolerants però també se'ls ha d'inculcar la necessària intolerància davant de determinats comportament o idees. Cal ésser intolerants davant l'exclusió social per raó de raça, ètnia, gènere, religió, o projecte polític, a condició per descomptat, que tothom respecti els drets humans i la llei en vigor. Pel que fa al concepte d'autoritat, la nostra entitat entén que aquest concepte té mala premsa però no hi ha societat equilibrada sense autoritat. Una de les coses que s'inculca als educadors/es és que l'autoritarisme pot ésser dolent, però la permissivitat és pitjor.

6.- Els valors finalistes i els instrumentals: la majoria dels infants tenen clar que s'han de complir una sèrie de valors finalistes com ara la tolerància, el pacifisme, l'ecologia, l'exigència de lleialtat... però presenten grans falles en els valors instrumentals sense els quals tot això anterior corre el risc de quedar-se en un bell discurs. El grup proposa una articulació real entre els valors finalistes i els instrumentals, evitant així la contínua contradicció que hi és freqüentment.

7.- La utopia per una societat millor: en el sentit que la utopia permet, a més d'un objectiu a aconseguir, una il·lusió a assolir, uns ideals pels quals lluitar, pressuposa una presa de consciència del camí per recórrer, de l'esforç que cal invertir-hi, de les inèrcies que cal superar, dels conciutadans que cal convèncer..

La reflexió pedagògica ens marca com hem de portar aquests set objectius a la pràctica. La nostra línia pedagògica es basa en el significat de l'educació, ja esmentat, en les finalitats (els set punts descrit) i en la metodologia. Una metodologia basada en aquesta formació integral de la persona complementada per unes activitats lúdiques però amb sentit.

## 6 - ÀMBIT ESTRUCTURAL: QUE FEM I COM ESTEM ESTRUCTURATS?

Entenem com a àmbit estructural aquelles eines que ens permeten aconseguir els objectius anteriorment descrits, a través del que farem i de la manera en com estem estructurats. Concretament, els elements són: l'educador/a, les activitats, el grup, la quotidianitat que es concreta en actituds, valors i normes i el medi educatiu.

### 6.1 – GRUPS

A finals de l'any 2007, el Grup Joventut va haver de reorganitzar-se, degut a la incorporació de nous membres que anualment entren a formar part del grup arran que, des de fa uns anys, el sistema de funcionament del mateix grup fa que es comenci a treballar la participació des de ben petits per a què de joves esdevinguin participatius i arribin a incorporar-se al Grup Joventut. La decisió va ser reorganitzar el grup en una estructuració de subgrups, que passen a ser els encarregats d'organitzar les activitats dirigides als xiquets i xiquetes en funció de la seva edat.

Les activitats estan agrupades en quatre grups, que sorgeixen de l'aparició, dins del Grup Joventut, dels quatre subgrups, fruit de la nova reorganització del grup.

Cada subgrup està format per un grup d'educadors/es i un d'ells es qui fa de coordinador del subgrup, que a la vegada, es coordina amb els coordinadors del grup. Cada subgrup es reuneix per dissenyar les activitats que es realitzaran durant l'any. Però a més a més, hi haurà activitats a les quals hi participaran més d'un subgrup o membres d'altres subgrups, fins i tot, activitats en què participaran tots els membres del grup.

Tot i que les activitats de cada grup són independents per sí mateixes, totes tenen un lligam per aconseguir els objectius marcats. A més a més, el lligam d'aquestes activitats donarà sentit a la cohesió social i de grup.

S'ha de tenir en compte que, a cada subgrup, hi hagin activitats de diferent tipologia, per tant, tots els subgrups contemplin activitats destinades al coneixement tant del Grup com de les activitats que ells mateixos organitzen, també activitats encaminades a la formació i cerca de recursos per a què els membres del Grup Joventut continuïn enganxats i, finalment, activitats on, a través de la seva organització, hi hagi l'oportunitat de relació estreta entre els membres i d'establiment de lligams entre ells mateixos i el Grup.

Els quatre subgrups són els següents:

- *Infància i família:* Aquest anirà destinat a la realització d'activitats per a xiquets i xiquetes de 0 a 8 anys. A través de la realització d'aquestes activitats s'intentarà, a més a més, fer un treball participatiu entre els pares i mares, ja que la majoria d'ells formen part de la franja juvenil.
- *Pre-adolescència:* les activitats d'aquest grup aniran destinades a xiquets i xiquetes de 9 a 13 anys. En aquest grup es treballarà especialment la igualtat d'oportunitats i la interculturalitat.
- *Adolescència i joventut:* Aquest grup destinarà les seves activitats a joves de 14 a 17 anys. Serà en aquest grup on s'incidirà més en la importància de la participació i se'ls motivarà per a què formin part del Grup Joventut.
- *Cohesió social i de grup:* Les activitats aniran destinades a joves a partir de 18 anys i sobretot destinades a donar oportunitats per a una major cohesió social i, especialment, una major cohesió entre els membres del Grup Joventut.

En el cas de comptar amb la participació d'infants amb necessitats educatives especials psíquiques o intel·lectuals, seran el coordinador del grup i els coordinadors dels subgrups qui decidirà el grup on ha d'anar l'infant. En la mesura del possible, aquest infant participarà del grup que li pertoca per edat cronològica.

En el cas que un infant repeteixi un curs escolar, el grup al qual anirà serà el que li tocava per edat cronològica.

Els educadors/es hauran de tenir molt en compte a l'hora de treballar en grups els dos factors implicats: cohesió i disgregació, fent que prengui força el primer d'ells, el qual es concretaria en donar una consciència de grup, compartir vivencialment els objectius, propiciar un clima obert i relaxat i crear una afinitat i complementarietat.

## 6.2 - ACTIVITATS

Les activitats que proposem han d'anar relacionades amb els objectius i les necessitats ja esmentats. Hauran de ser significatives i coherents amb l'edat de cada infant.

- L'educador/a ha de participar en les activitats, ja sigui dirigint-la o bé participant directament en elles. El grau de motivació en què es presenta una activitat mentre es porta a terme és necessari per facilitar una implicació per part dels infants.
- El nostre mètode de treball es basa en el centre d'interès, tot i que en cap cas s'obviarà altres metodologies de treball com, per exemple, el mètode de projecte o els racons.
- Per centre d'interès s'entén la formulació d'una idea central que ajuda a animar el procés educatiu, com si d'un fil conductor es tractés. Cal que el centre d'interès sigui: imaginatiu, creï interès i un clima, provoqui participació, doni continuïtat, sigui elàstic i significatiu pels participants. El centre d'interès o

qualsevol altra metodologia utilitzada tractaran sobre temes diversos com les costums, civilitzacions, llegendes, història, fets i actualitat, esports, llibres...

- Qualsevol metodologia emprada pel grup haurà de ser comunicada a la resta de grups i comptarà amb els vist-i-plau de tots els educadors/es que formen aquell grup específic. Qualsevol altra metodologia serà igualment vàlida i seguirà els preceptes d'imaginació, elasticitat, etc, que té el centre d'interès.

- Les activitats que es duren a terme seran bàsicament: de jocs, d'esports, de taller, de descoberta de l'entorn, de coneixença, de cooperació, de competició, d'implicació amb el poble, etc. Totes elles es poden combinar i es realitzaran en llocs adequats per l'activitat indicada, ja siguin els propis locals com altres llocs. Independentment de l'activitat que es realitzi, els educadors/es hi seran presents complint en un mínim amb la ràtio que estableix al Generalitat de Catalunya. Aquestes activitats es realitzaran anualment i les detallarem més endavant.

- És altament recomanable combinar diferents tipologies d'activitats. Els educadors/es hauran de ser prou hàbils per observar quan una activitat es pot dur a terme i tenir estratègies i alternatives per substituir una activitat per una altra.

- A l'hora d'escollir qualsevol activitat, els educadors/es han de tenir en compte, en primer terme, la seguretat del nen i, en segon lloc, la seguretat dels seus companys i la d'ells mateixos, evitant d'aquesta manera córrer riscos innecessaris.

- Les activitats han de tenir com a finalitat, sense deixar de banda els objectius esmentats, la motivació, endinsar-nos de ple en el món de la fantasia sense perdre de vista la realitat, reprendre un temps de lleure de qualitat i ser conseqüents amb els hàbits i valors que s'estableixen en el grup.

- Totes les activitats s'hauran d'avaluar. L'avaluació de les activitats és un dels temes més importants i, per tant, s'ha de planificar amb anterioritat, ja que sinó ens pot passar per alt.

- Les activitats anuals que organitzarà el Grup Joventut són:

ACTIVITATS	TRIMESTRE			
	1r	2n	3r	4t
<b>Infància i família</b>				
Tallers diversos				
Taller "Escolta i crea"				
Casal d'estiu				
Parc infantil i juvenil de Nadal				
<b>Pre-adolescència</b>				
Gimcana esportiva				
Colònies d'estiu				
Túnel del terror				
<b>Adolescència i joventut</b>				
Agrupat en natros; avui pots!				
Curs de formació bàsica				
Cap de setmana lúdic				
Curs de cuina bàsica				
ACTIC a l'IES				
Fotoluxe				
<b>Cohesió social i del grup</b>				
Santa Bàrbara Magazin				
Manteniment pàgina web				
Jornada jove				
Classes de balls típics				
Jornades esportives				
Activitats durant les Festes Majors				
Cursa enigmàtica				
Cursos monogràfics				
Cuina jove				
Tallers de participació				
Trobades grupals de cohesió de grup				
Marató de TV3				



### 6.3 - EQUIP D'EDUCADORS/ES

El perfil de l'educador/a s'ha de caracteritzar per una ment clara, imaginació, creativitat, ull crític, receptiu, detectar les situacions que se li presenten, resoldre les dificultats, disposar d'eines i tècniques, tenir habilitat a l'hora d'utilitzar certs instruments i medis i comptar amb una preparació teòrica, metodològica, tècnica i política ideològica. Pel que fa a les qualitats humanes, ha de ser entusiasta, dinàmic, optimista, afable, cordial i empàtic. Ha de ser una persona vital, capaç de fer front als diferents canvis, disciplinat i altament qualificat per treballar en grup.

Sempre es disposarà del mínim d'educadors/es per fer front al número d'infants inscrits i agafant com exemple la ràtio que marca la Generalitat de Catalunya per número d'infants. El màxim d'educadors/es també quedarà establert, tenint en compte el número d'infants inscrits i les activitats que es realitzin. Aquest màxim tindrà en compte els aspectes de titulacions i veterania.

L'abandonament d'un educador/a vindrà com a conseqüència de la seva pròpia decisió o que hagi comès una falta greu o acumuli tres faltes lleus.

La coordinació dels educadors/es la portarà el tècnic/a de Joventut, que haurà de tenir la suficient experiència en l'àmbit de l'educació en el lleure. Ha d'estar titulat com a director/a de lleure i ha de tenir una antiguitat dins del Grup Joventut de com a mínim tres anys. El càrrec de coordinador no estarà subjecte a un temps determinat. Cap dels càrrecs establerts dins del Grup Joventut comporta una retribució econòmica.

La tipologia dels educadors/es del Grup Joventut és la següent:

- REGIDOR/A DE JOVENTUT (Relacions institucionals i econòmiques):

És l'encarregat d'establir les relacions entre l'Ajuntament i el grup.

- TÈCNIC/A DE JOVENTUT (Director i coordinador):

És l'encarregat de coordinar les diferents activitats que es realitzen. Haurà de tenir el títol de director.

La seva funció és:

- Vetllar per la tasca que realitza el grup, tot ajudant a organitzar-se i marcant orientacions pedagògiques. A més, ha d'ajudar a descobrir les seves capacitats i assumir graus d'eficàcia com a persones i com a grup.
- Vetllar per la relació, facilitant la creació d'un bon clima de grup. Es preocuparà per la relacions i la cohesió dins del grup, les motivacions i les inquietuds del grup i de cada membre, la seva participació i evolució, el grau de satisfacció, etc.

- MONITORATGE:

MONITORS/ES: Aquest càrrec l'ocupen totes les persones majors de 18 anys, amb o sense titulació corresponent. Tenint en compte que els monitors/es sense titulació per ser considerats com a tals, han de tenir dos anys d'experiència com a premonitors/es.

La seva funció és:

- Preparar, dur a terme i avaluar les activitats.
- Participar en totes les reunions generals i internes i implicar-se en els temes que es debaten i en les decisions que es prenen.
- Els monitors/es hauran d'ocupar els càrrecs de l'organigrama del grup que són:
  - o Sots director/a: serà un monitor/a escollit per la resta de monitors/es.
  - o Secretari/a: prendrà nota i farà les convocatòries i l'acta de totes les reunions.
  - o Tresorer/a: portarà i gestionarà la comptabilitat del grup.
  - o Material: s'encarregarà de revisar el material, ordenar-lo i comprar-lo.
  - o Difusió: serà l'encarregat/da de la difusió i repartiment de la informació, tant interna com externa.

- Arxiver/a d'idees: s'encarregarà de recollir les memòries anuals i de les diferents activitats que es realitzin i les arxivarà.

A més d'aquests càrrecs, també podran existir altres que es creguin oportuns com per exemple sots material, sots secretari/a, etc.

PREMONITORS/ES: Aquest càrrec l'ocupen les persones entre 16 i 17 anys que estiguin vinculades al grup i que hagin fet el curs de formació bàsica en el lleure del grup joventut.

La seva funció serà:

- col·laborar i ajudar al monitor/a en totes les seves funcions.
- participar en totes les reunions generals.
- 2 representants escollits al curs de formació bàsica participaran a les reunions internes.

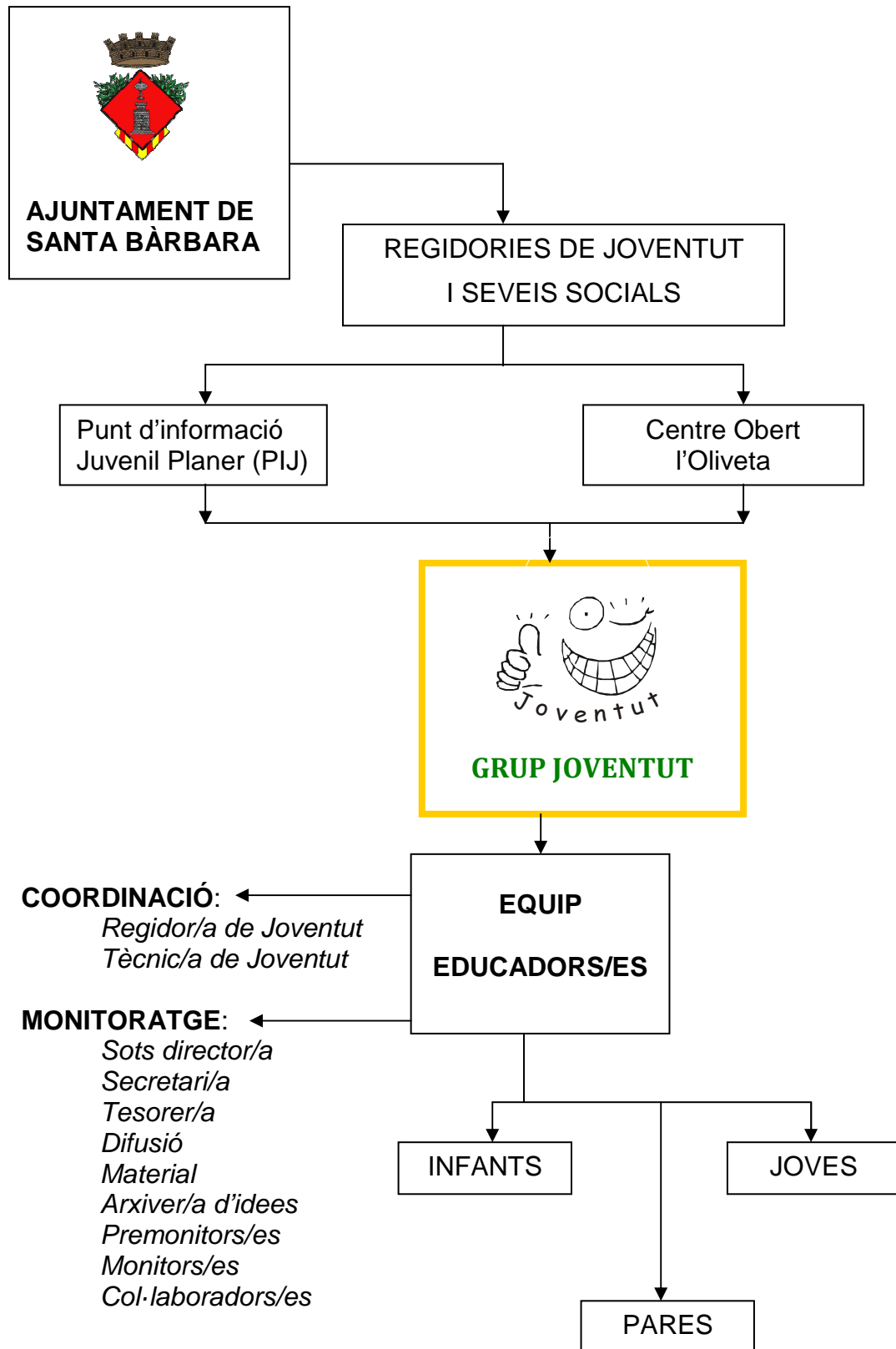
COL·LABORADORS/ES: Seran aquelles persones majors de 16 anys que presten la seva col·laboració en alguna activitat puntual.

La seva funció serà:

- col·laborar i ajudar en la realització de les activitats.

*La representació del nostre organigrama és la següent:*

**ORGANIGRAMA**



#### **6.4 - ACTITUDS, VALORS I NORMES**

Aquell conjunt de regularitats que s'estableixen tendint a endreçar la relació que mantindran els nens amb els monitors i que en les seves formes de gestió i desenvolupament tindran en compte allò que per a nosaltres té valor en la relació i en la participació de projectes.

Al Reglament de Règim Intern es recolliran el conjunt de normes, rols, i principis reguladors de les activitats que es desenvoluparan.